

*С.С. Солодовник,
Заслуженный работник культуры Украины,
художник, доцент кафедры дизайна,
Международный гуманитарный университет,
г. Одесса, Украина*

ИССЛЕДОВАНИЕ ВОЗДЕЙСТВИЯ ОКРУЖАЮЩЕЙ СРЕДЫ НА ТВОРЧЕСКИЙ МЕТОД ХУДОЖНИКА И ПЕДАГОГА СЕРГЕЯ СОЛОДОВНИКА

***Аннотация.** В статье исследуется воздействие окружающей среды на творческий метод художника и педагога Сергея Солодовника, влияние на становление личности важных событий в жизни, последствия в формировании взглядов художника, образности, выбор тематики и жанра. В художественном творчестве огромное значение имеют врожденные качества личности и приобретенные в процессе познания мира, через который проходит художник, создавая произведения искусства.*

***Ключевые слова:** среда, жанр, образ, традиции, академизм, педагог, дизайн, программа, рисунок.*

Введение. Радостно жить человеку, которому даровано умение любить свою землю, любить безгранично изменчивую и капризную природу, понимая, что радость познания ее неисчерпаема, как неисчерпаема и безгранична она сама, как бесконечно познание истины, как многогранен и неповторим человек. Таким талантом наделила судьба Сергея Максимовича Солодовника.

С. Солодовник – одаренный художник, большой мастер рисунка. Его работы отличаются глубиной образов, простотой, поэтичностью и правдивостью. В творчестве он развивает лучшие традиции реалистического искусства. Его произведения убедительно и эмоционально утверждают красоту и поэзию жизни. В пейзажах клубится бело-розовый туман весеннего цветения, ярко светятся багряно-золотистые осенние леса, чувствуется свежесть первого снега и прохладный ветер пасмурного дня, легкое дуновение морского бриза дает ощущение запаха моря.

Реальный мир – основа для художественного творчества. Судьба С. Солодовника совсем не баловала. Родился он в 1915 г. в небольшом городке Кобеляки Полтавской области в очень бедной и большой семье. Детство было трудным и голодным. Но сказочно богатая полтавская природа положительно повлияла на его становление. Реки, горы, поля, леса, луга, запруды, яркое разноцветное лето, снежные морозные трескучие зимы, а главное, воздух – густой, насыщенный запахами земли, цветов, навоза, парного молока, скошенной травы и всевозможными звуками окружающего мира – мычанием, бляением, ржанием домашних животных, щебетом и кудахтаньем птиц, жужжанием и писком насекомых, порывами ветра и шелестом листьев, шорохом травы и едва уловимым звоном полевых цветов, кваканьем лягушек и всплесками рыбы в реке. Весь этот волшебный мир окутывал мальчика с детства, вдохновлял на его познание и творчество, воспитывал любовь к родной земле, уважение к труду и труженикам, желание изменить жизнь простых людей к лучшему, что и называется интеллигентностью в самом высоком понимании этого слова, которое отнюдь не тождественно интеллектуальности и образованности. Ведь вполне можно быть весьма образованным человеком, но совсем не интеллигентным, что в наше время встречается нередко.

Именно благодаря удивительной природе, которая с детства окружала и вдохновляла мальчика, он решил стать художником и отправился в Харьков. Там поступил в художественный техникум, после окончания которого, был принят сразу на третий курс Харьковского художественного института.

В 1941 г. С. Солодовник окончил V курс художественного института батальной мастерской академика Н. Самокиша. Его учителями были: профессора С. Прохоров, А. Кокель, С. Беседин, М. Козик. Оставалось защитить диплом, но вмешалась война. Он сразу же был призван в Красную армию в качестве курсанта Сумского артиллерийского училища, которое было направлено на фронт, где велись тяжелые оборонительные бои в районе города Конотоп. По приказу Верховного главнокомандующего артиллерийское училище было снято с фронта и направлено в город Ачинск Красноярского края для продолжения учебы. В мае 1942 г., по окончании Сумского артиллерийского училища, лейтенант С. Солодовник был направлен в действующую 375 стрелковую дивизию на Калининский фронт.

Молодой художник участвовал в боях на Орловско-Курской дуге за освобождение городов Ржева, Белгорода, Полтавы, Кременчуга, Харькова, Ясс, Плоешти, Бухареста, Будапешта, Праги, принимал участие в ликвидации окруженных группировок противника в районах Корсунь-Шевченковской, Яско-Кишиневской операции. Во время контрнаступления немцев в районе города Комарно (Венгрия) был контужен, и в бессознательном состоянии взят в плен. 2 апреля 1945 г. во время эвакуации концентрационного лагеря в районе Вены бежал вместе с несколькими офицерами. После четырехсуточного перехода через Альпы С. Солодовник вышел к советским наступающим войскам, с большим трудом нашел свою дивизию и после проверки органами Отдела контрразведки «Смерш» НКВД СССР был восстановлен на прежней должности – помощника начальника штаба-2 командующего артиллерией дивизии.

В освобожденный, разрушенный и сожженный Харьков тридцатилетний С. Солодовник въехал ночью на белом коне. За участие во Второй мировой войне он был награжден орденом Красной звезды и шестью медалями, а с расформированием дивизии в 1945 г. был демобилизован в звании капитана.

Проблема правды и правдоподобия. По окончании войны С. Солодовник был восстановлен в Харьковском художественном институте в качестве дипломника, а после защиты дипломной работы его пригласили преподавать рисунок в родном институте.

Конечно же, война повлияла не только на жизнь, но и на творчество художника. Наверное, поэтому портреты ветеранов Второй мировой войны не оставляют равнодушными никого: они не просто раскрывают героические страницы военного времени, показывают мужественность тех, кто когда-то не дрогнул в смертельном бою, а и подчеркивают, что бесстрашным воином, героем, личностью-легендой может стать самый обыкновенный человек, осененный любовью к Родине. Таковы портреты Героя Советского Союза Г. Седого, участников освобождения Харькова от фашистских захватчиков М. Кагана и М. Антонока. Герой Советского Союза летчик А. Буряк, мужественный и сильный, изображен на фоне залитого солнцем голубого неба, его родной стихии. В каждом портрете пейзаж помогает выявить профессию, напоминает о ней, раскрывает симпатии портретируемого, передает его внутренний мир.

В живописном портрете журналистки Н. Черненко одетый в иней зимний парк, виднеющийся в окне, не только способствует цельности живописного решения, но и выявляет внутренний настрой женщины, лирический склад ее души. Портрет академика В. Атрошенко построен в сдержанной красочной гамме. Ученый, погруженный в глубокую задумчивость, изображен на фоне доски с формулами, схемами, вводящими зрителя в характер его труда.

С. Солодовник много работал над портретами деятелей науки и культуры. Большое внимание он уделял созданию образов своих современников. Им созданы портреты профессора А. Шаховского, композитора А. Лебединца, писателя А. Багмута (рис. 1), актрисы А. Лесниковой, портрет гимнастки (рис. 2) и многих других.

В портретах С. Солодовник стремится передать повседневный облик своих героев и подчеркнуть общественную значимость их деятельности. В глубокой содержательности портретных образов, в точной и энергичной живописной пластике, гармоничном колорите мягких приглушенных тонов проявился такт С. Солодовника-портретиста. А в создании большой портретной галереи своих современников запечатлен дух времени. Человек для художника – главное.



Рис. 1. Портрет писателя И. Багмута. 1962 г. ХХ Музей. Холст, масло. 100x120

Его незримое присутствие, его чувства, настроение, плоды его труда ощущаются в любом пейзажном этюде, картине. И, наоборот, пейзаж входит неотъемлемым компонентом в жанровое полотно или портрет.

«В портретах самое главное для художника – проявить активность и красоту личностного, духовного потенциала. Это придает его героям –представителям различных профессий, людям разного социального статуса – неповторимый ореол благородства, а также привлекательности. Столь же несущественными стали социальные и психологические уточнения в портретах. Раскрытие внешней, физической красоты моделей не могло стать самоцелью» [1. с. 119].

Художник-творец, преобразующий мир и открывающий в нем «невидимое посредством видимого». Умение найти темы и образы, которые раскрывают характерные черты ушедшей эпохи, присуще С. Солодовнику.



Рис. 2. Портрет гимнастки. 1972 г.
Галерея Геккосо. Х. м, 163.7x111.6.



Рис. 3. Портрет жены Людмилы (фрагмент).
1958 г. Частная коллекция.
Холст, масло. 98.5x65.5

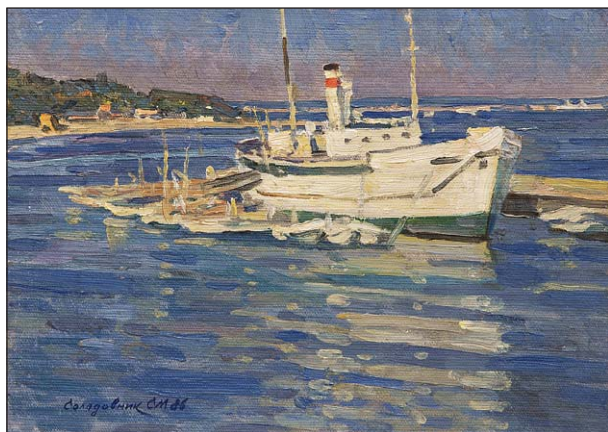
Он как будто ведет доверительную беседу со зрителем, заставляя его чутко воспринимать живописное решение, красоту композиционного построения, глубину психологической трактовки образов современников (рис. 3). Своих героев художник находит повсюду: и в историческом прошлом, и среди своих современников, умеет достоверно передавать время ушедшее и настоящее («Портрет худ. Н. Ашихмана», «Портрет жены Людмилы» (рис. 3), «Портрет молодой женщины», «Портрет девочки»).

Большое место в своем творчестве художник отводит пейзажу, который в жанровых картинах занимает важное место, а состояние природы задает определенное настроение всему произведению, помогая лучше раскрыть его содержание. Он вдохновенно изображает волшебные места родного края, находя для каждой пейзажной композиции свой образ: лирический, романтический, драматично-напряженный («Солнце заходит», «Шторм стихает», «Перед дождем»).

Художник искренне и тепло воспеваает красоту родной украинской природы («Снег выпал», «Сумерки», «На взморье»). Его картины «В парке» и «Между боями» раскрывают еще одну грань творчества художника – его высокую профессиональную культуру. Он любит и эмоционально воспринимает природу, поэтому, где бы ни был, много пишет пейзажей и делает пейзажные зарисовки. Строгие по рисунку, уравновешенные по живописной структуре, разнообразные по колористическому решению, этюды изображают богатейшую природу Полтавщины, Харьковщины, Крыма, Черниговщины, Закарпатья, Одещины (рис. 4, 5). Проникновенны и задушевные пейзажи «К вечеру» (рис. 7), «Зацвели вишенки», «Цветущие яблони», «Старые вербы», «Весенний день» (рис. 6), «Солнечный день», «Яхтклуб в Одессе» и многие другие.

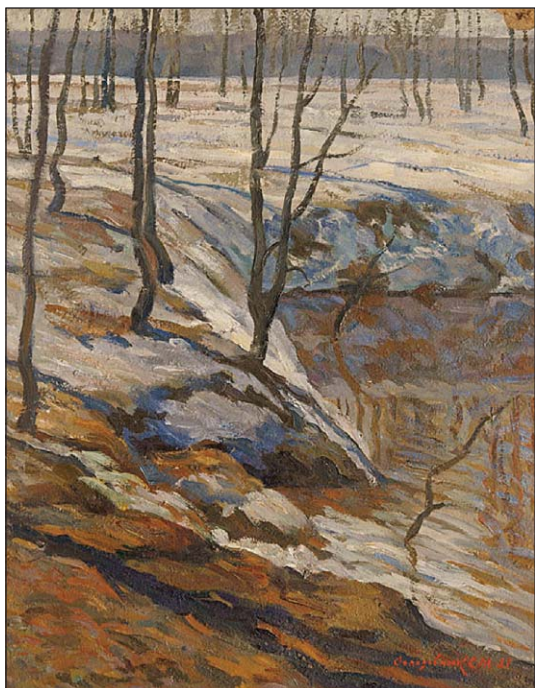


**Рис. 4. В парке. 1965 г. XX Музей.
Холст, масло. 1090x1020**



**Рис. 5. Яхтклуб в Одессе. 1986 г.
Частная коллекция. К. м. 23.2x23.5**

Художественный мир. В необозримых равнинах с мягкими очертаниями холмов, серебристыми лентами рек, прелестными укромными уголками С. Солодовник ищет выражения своих заветных чувств, любви ко всему прекрасному, любви к жизни. Разнообразные состояния природы – содержание многих произведений художника (рис. 6). Сложно сказать, какой поре года он отдает предпочтение. Осенних пейзажей не меньше, чем пейзажей, посвященных весне, зиме или лету («Весенний день», «Теплый вечер», «Осенний парк», «Первый снег»).



**Рис. 6. Весенний день. 1987 г.
Частная коллекция. К. м. 56.5x43.5.**



**Рис. 7. К вечеру. 1963 г.
Частная коллекция. К. м. 39.8x39.0.**

Счастлирое умение постоянно удивляться красоте окружающего мира, свежесть восприятия дают возможность художнику создавать произведения в рамках одной темы. Художник выразил свою любовь к улице, на которой жил, неоднократно создавая этюды в разное время года («Листопад», «Зима», «Иней», «Теплая зима», «Талый снег» и др.).

Из этих бесчисленных впечатлений от окружающего мира, как из клеточек организма, мастером создается единый поэтический образ – образ Родины.

В последние годы жизни С. Солодовник все чаще обращался к натюрмортам. Они помогали не только совершенствовать мастерство, но и главное – выразить через цветовую гамму, ритмическую мелодию линий, определенный эмоциональный настрой, любовь к предметному миру, который окружает

человека. Художник изображал цветы и бытовые предметы, находя для каждого натюрморта свое цветовое и пластическое решение («Цветы в синей вазе», «Натюрморт с рыбой» (рис. 9), «Натюрморт с гладиолусами», «Натюрморт с белой сиренью», «За окном май» и др.). С. Солодовник умел передать свежий весенний ветерок, который колыхает прозрачную занавеску, сквозь оконное стекло яркими полосками пылают лучи солнца на подоконнике, оттеняя четким узорчатым силуэтом наполненные теплом и жизнью растения («Цветы на подоконнике»).

Волшебная кисть живописца оживляет мир предметов. Изображение цветов, фруктов, обычных вещей, бытовых предметов вступает в противоречие со своим названием «натюрморт» – мертвая натура. Частица жизненной силы и энергии автора остается в каждом его произведении (рис. 8).

Художник неумолимо изучает цветовые отношения яркого предметного мира. В пейзажных этюдах ставит сложные пленэрные задачи, в портретах изучает внутреннюю жизнь человека. Часы работы с натуры – это часы и отдыха от напряженного труда над тематической картиной и педагогической деятельностью.

Мастер глубокой живописной культуры С. Солодовник использует все возможности цвета, лепит с его помощью форму, выстраивает композицию, передает свои чувства и мысли. Практически все его работы написаны с натуры, но это не просто этюды, а завершенные продуманные произведения. Иногда его привлекают просторные пейзажи эпического характера («Дали Полтавщины»), иногда – камерные и лирические мотивы («Ранняя осень», «Тишина», «Дом в лесу»).



Рис. 8. Натюрморт с подносом. 1991 г.
Частная коллекция. К. м. 60.0x42.0.



Рис. 9. Натюрморт с рыбой. 1975 г.
Частная коллекция. К. м. 69.7x50.3.

Графические работы художника разнообразны и богаты в технике исполнения: офорты, рисунки углем, сангиной, фломастером, графическим карандашом. Внимание привлекают рисунки, выполненные в различных материалах: «Рига. Старый город», «У пруда», «Тойла. У причала», «Хатки. На пастбище», «Сольвычегодск», «Дом отдыха Дубна». Содержательность и выразительность образов в них дополнена мастерством графического исполнения (рис. 8). С. Солодовник добился простоты и легкости линии, пятен («Кирилловка. Палаточный городок»), их сочетания («Лежащая натурщица»), соответствия манеры исполнения характеру создаваемого образа («Светлана»). Художник умело передает не только внешнее сходство, например, в портретах его коллег («Академик Н. Самокиш», «Художник М. Каплан», «Художник Л. Чернов», «Скульптор Я. Рык», «Портрет артиста Омбелева»), но лаконично и метко выявляет сущность изображаемого объекта, его настроение («Портрет Холодной», «Портрет матери» (рис. 10).

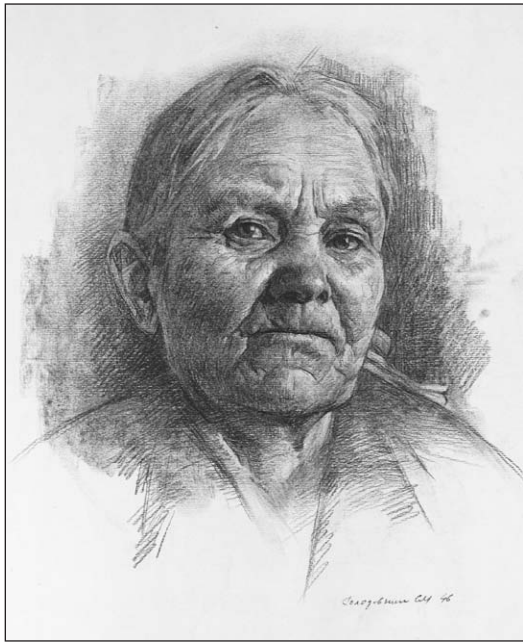


Рис. 10. Портрет матери. 1946 г.
Частная коллекция. Бумага, ретушь. 61.5x43

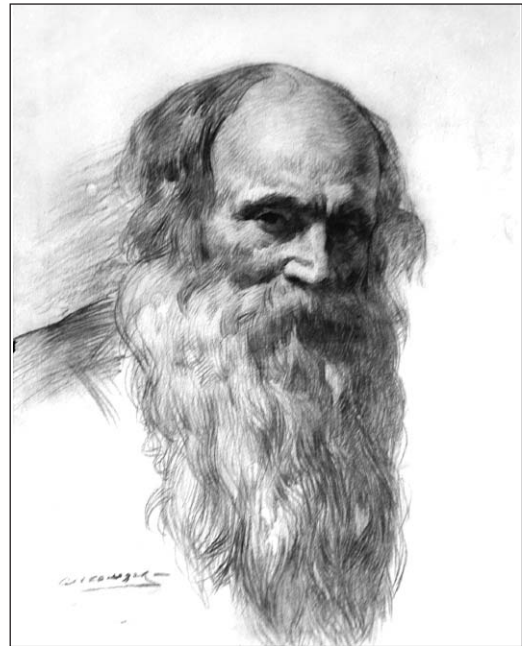


Рис. 11. Старик. 1989 г.
Частная коллекция. Бумага, ретушь

Суров и мудр его старик на рисунке «Старик» (рис. 11), сказочно-таинственной воспринимается красота украинской ночи в офорте «Луна взошла», чарует маленькая школьница в офорте «Оля», завораживает женская красота и элегантность в офорте «Портрет жены Людмилы», беззащитна трогательность маленькой девочки в рисунке «Светик».

Крепкий, пластически выраженный рисунок, пристальное внимание к материальному воспроизведению предметного мира свидетельствуют о прекрасной школе мастерства, полученной художником. Живописные и графические произведения подтверждают острую наблюдательность мастера, верный глаз и умение образно передать увиденное: ярко-красные гладиолусы, пышные пионы, тронутые утренней росой нежные ромашки, цветущие яблоневые сады, безбрежные заливные луга, чарующие уголки украинской земли, воспетой поэтами и художниками.

Особое место в наследии художника занимает автопортрет, выполненный как графическими средствами, так и живописными. На протяжении многих лет художник всматривается в себя, в свой внутренний мир, анализируя и открывая заново. По автопортретам видно, как меняется художник: из молодого, беззаботного, веселого, романтического юноши он превращается в зрелого мастера, сильную закаленную личность (рис. 12), прошедшую много испытаний («Автопортрет. 1938 год, к. м.», «Автопортрет 1946 бум. сепия», «Автопортрет 1955 год, офорт», «Автопортрет 1969 год, бум. сангина», «Автопортрет 1975 год, бум. уголь», «Автопортрет 1977 год, х. м.», «Автопортрет 1983 год, х. м.»).



Рис. 12. Автопортрет. 1983 г. Частная коллекция. К. м. 65.4x66.5

Заключение. Немало плодотворных творческих лет прожил С. М. Солодовник. С годами не остыло его горячее сердце художника. С годами пришла мудрость, которая утвердила его умение радоваться бытию. Он стал особенно вдумчивым и внимательным и, наверное, еще дороже стала для него каждая весна – весна, утверждающая вечность бытия. Вот розовеют, наливаются соком ветки деревьев, влажным и душистым становится дыхание земли. Цветение разливается повсюду, заполняя маленькие городские дворики, где среди ярко зеленой травы вспыхивают красные и желтые тюльпаны. Зазеленели луга и поля, знаменуя начало лета, зацвели маки. Зеленый лес меняет свою окраску, превращаясь в желто-оранжево-багровую палитру осени. Он теряет свою листву, чтобы весной возродиться вновь. И в это, самое яркое осеннее время, 5 октября 1991 г., С. Солодовник ушел из жизни, чтобы возродиться в своих картинах, пейзажах, портретах современников.

Огромный вклад в сокровищницу украинского национального искусства и художественной школы Харькова С. Солодовник внес благодаря своей многолетней педагогической деятельности в должностях ассистента, старшего преподавателя, доцента, профессора кафедры рисунка.

Будучи одаренным учителем, Сергей Максимович непрерывно повышал свое педагогическое мастерство, работая над многими аспектами преподавания рисунка.

С. Солодовник является одним из основателей харьковской школы рисунка, им разработаны и воплощены в жизнь программы по академическому рисунку, как для изобразительных, так и для дизайнерских специализаций. «Систему обучения академическому рисунку в ХХПИ Солодовник создал на основе учения великого П. Чистякова и реализовал собственную программу по рисунку для живописцев и дизайнеров, а также опубликовал первый учебник, по которому и сейчас строится учебный процесс в академии» [2, с. 33].

Методические работы «Рисунок головы человека», «Набросок и краткосрочный рисунок», «Материалы рисунка и их применение» и другие получили высокую оценку кафедры рисунка, сыграли большую роль в деле повышения педагогического мастерства молодых педагогов кафедры, с которыми

С. Солодовник был тесно связан и постоянно оказывал им помощь в вопросах преподавания рисунка. Фактически он является автором первого изданного в институте учебного пособия по рисунку.

Честный и последовательный в отстаивании своих творческих принципов, С. Солодовник убедительно представлял и развивал реалистическую школу, опираясь на лучшие традиции академической художественной школы и классическое наследие.

Немаловажную роль в становлении художника играла окружающая среда, мир, в котором он жил, боролся, любил, учил и, переосмысливая действительность, создавал свои творческие произведения и портреты современников ушедшей эпохи. События, сопровождающие художника всю жизнь, влияют на его произведения, индивидуальное неповторимое отношение к миру и обществу.

«Убеждения и творческий опыт С.Солодовника оказали непосредственное влияние на эстетический выбор и манеру письма его коллег, тоже педагогов ХХПИ, в частности, таких мастеров как А. Вяткин и В. Шаламов, на ряд молодых живописцев неореалистического направления. Его наследие и педагогический талант способствовали формированию высокого профессионального статуса и престижа художественной школы Харькова в середине – второй половине XX в.» [3, с. 259].

Прекрасный художник и непревзойденный мастер рисунка С. Солодовник воспитал большую плеяду художников, которые стали гордостью национального изобразительного искусства бывших республик СССР и Украины. Среди них народные художники Украины Е. Трегуб, В. Сидоренко, А. Константинопольский, А. Хмельницкий, С. и Л. Джолос, А. Лоза, В. Ковтун, А. Курнаков (Россия), Х. Наурзбаев (Казахстан), Г. Байматов (Узбекистан). Более двадцати заслуженных деятелей искусства и заслуженных художников Украины, среди которых А. Базилевич, А. Ворона, Л. Братченко, Н. Родзин, М. Овсянкин, С. Рыбин и многие другие.

Произведения С. Солодовника успешно экспонировались на областных, республиканских, всесоюзных и международных выставках, получали положительную оценку зрителей и прессы, неоднократно репродуцировались. Многие из них были приобретены Министерством культуры УССР и Художественным фондом союза художников СССР. Его произведения находятся в музеях, в частных коллекциях, как за рубежом, так и в Украине.

Реалистическое искусство отстояло свое значение в мировой культуре, и время лишь подчеркнуло творческий вклад в нее таких художников, как С. Солодовник.

ЛИТЕРАТУРА

1. Понамарьова Л., Немцова В. Сергій Максимович Солодовник (1915–1991) / Л. Понамарьова, В. Немцова // Образотворче мистецтво. – 2015. – С. 118–119.
2. Лаврикова М. Сергей Солодовник: учитель и художник. К 100-летию со дня рождения (1915–2015) / М. Лаврикова // Губерния. – 2015. – С. 28–29.
3. Немцова В. Харьковская художественная школа (середина XVII –XX в.) / В. Немцова. – Харьков, 2016. – С. 253–259.

С.С. Солодовник. Дослідження впливу навколишнього середовища на творчий метод художника і педагога Сергія Солодовника. – Стаття.

Анотація. У статті досліджується вплив навколишнього середовища на творчий метод художника і педагога Сергія Солодовника, вплив на становлення особистості, важливих подій на формування поглядів художника, образності, вибір тематики і жанру. У художній творчості величезне значення мають вроджені якості особистості і набуті у процесі пізнання світу, який проходить художник у процесі створення твору мистецтва.

Ключові слова: середовище, жанр, образ, традиції, академізм, педагог, дизайн, програма, малюнок.

S. Solodovnyk. The study of environmental influences on the creative method of the artist and teacher Sergei Solodovnik. – Article.

Summary. This article explores the influence of the environment on the creative method of the artist and teacher Sergei Solodovnik. The impact on the formation of the person, important events in life and influence on the formation of the views of the artist, the imagery, the choice of his subject and the genre. In artistic work the innate internals of personality has an enormous value and purchased in the process of cognition of the world, which an artist passes through while creation of work of art.

Key words: environment, genre, character, traditions, academic manner, teacher, design, program, painting.